

# MONTERINGSANVISNING EASYSTART REMOTE+



BETJENINGSELEMENT FOR  
EBERSPÄCHER KUPÉVARMERE



Eberspächer

# INNHold

KAPITTEL	KAPITTELBETEGNELSE	SIDE
	KAPITTELINNHOLD	
1	INNLEDNING	
	Les dette dokumentet først	4
	Generell informasjon / sikkerhetsmerknader	4
	Påregnet bruk	5
	Driftsmåten VENTILASJON	5
	Tekniske data	6
	Leveringsomfang	6
	Oversikt over leveringsomfang Remote+	7
2	MONTERING	
	Montering	8
	– Monter stasjonærdelen	8
	– Montere tast	8
	– Montere romtemperatursensor	8
	Tilkobling av plugghus på stasjonærdelen	8
	Pinplassering på stasjonærdelen: Vannvarmeren med S+-koblingsinngang	9
	Pinplassering på stasjonærdelen: Vannvarmeren med LIN-grensesnitt	9
	Koble til antennen	11
	Antennens minimumshøyde	11
	Antennens mål	11

# INNHold

## 3 FØRSTE OPPSTART

Foreta en første gangs oppstart	12
Programmere ekstra mobildel	13
Åpne verkstedsmeny	14
– Velg temperaturenhet – pos. 2:	14
– Tilbakestilling til leveringstilstand – pos. 5:	14
– Måling av rekkevidde – pos. 7:	15
– Stille inn språk – pos. 8:	15
– Velg avgangstid eller starttid – pos. 10:	16
– For vannvarmere må den automatiske beregningen av driftstid aktiveres eller deaktiveres – pos. 11.1:	16
– Ved automatisk beregning av driftstid må kjøretøyets slagvolum overtas – pos. 11.2:	17
– Ved automatisk beregning av driftstid må du oppgi driftstiden – pos. 11.3:	17

## 4 HVA GJØR DU NÅR....?

## 5 KOBLINGSSKJEMA

– Tilkobling av EasyStart Remote <sup>+</sup> til vannvarmere med LIN-grensesnitt: Remote <sup>+</sup> til Hydronic, Hydronic II Hydronic II C, Hydronic II Comfort, Hydronic M II, Hydronic S3 CL	20
– Tilkobling av EasyStart Remote <sup>+</sup> til vannvarmere med S+-koblingsinngang: Hydronic S3 CS	21
– Tilkobling av EasyStart Remote <sup>+</sup> til Airtronic, Airtronic M, Airtronic L	22

## 6 SERVICE

Teknisk støtte	23
----------------	----

# 1 INNLEDNING

## LES DETTE DOKUMENTET FØRST

Før du begynner å montere fjernkontrollen, er det viktig at du leser denne monteringsanvisningen nøye.

Denne monteringsanvisningen inneholder viktig informasjon som du trenger for å installere fjernkontrollen.

## GENERELL INFORMASJON / SIKKERHETSMERKNADER

Mobildelens koblingsimpulser når opp til 1000 meter i fritt landskap (direkte sikt). Ytre påvirkninger, lokale forhold og tett bebyggelse reduserer rekkevidden.

Med valg og plassering av antenne påvirkes rekkevidden betydelig.

For å kunne utnytte det fulle omfanget av funksjonene helt må romtemperatursensoren være tilkoblet.

Dersom romtemperatursensoren (inkludert i leveringen) ikke kobles til, er temperaturvisning i mobildelen og den automatiske driftstidsberegningen ikke mulig.



- På mobildelen må bare batteridekslet åpnes.
- Batteriet og batteridekslet må ikke havne i hendene på barn – delene er små og kan svelges.
- Ta mobildelen ut av lommen før du putter klærne i vaskemaskinen.
- Beskytt mobildelen mot ugunstig påvirkning (støt, ekstreme temperaturer, fuktighet, regn, væsker).
- Når du fyller drivstoff, må mobildelen og varmeapparatet være slått av.
- Batteri og mobil del må avhendes på forskriftsmessig måte.
- Bruk bare anbefalt batteri og originale reservedeler.
- Ta hensyn til all informasjon i den tekniske beskrivelsen av varmeapparatet og i bruksanvisningen for EasyStart Remote+, spesielt informasjon om sikkerhet!

# 1 INNLEDNING

## PÅREGNET BRUK


Den tosidige fjernkontrollen EasyStart Remote+ (mobiltelefon i forbindelse med stasjonærdel) kan brukes til å slå kupévarmen av og på, samt stille inn innkoblingstid, driftstid og driftstype for varmeapparatet og / eller tilleggsapparatet i bilen.

### PASS PÅ!

Feil som oppstår på grunn av feil bruk og bruk utenfor oppgitt bruksområde, dekkes ikke av garantien.

---

## DRIFTSMÅTEN VENTILASJON

Hvis symbolet  på menylinjen ikke vises, er driftsmåten VENTILASJON ikke mulig for den varmeapparatmodellen som brukes.

For vannvarmere vil driftsmåten VENTILASJON bety at viften i kjøretøyet aktiveres direkte og ved luftvarmere betyr det at viften for varmeapparatet aktiveres direkte og at varmapparatet omgås.

# 1 INNLEDNING

## TEKNISKE DATA

### Mobil del:

Frekvens	434,6 MHz
Sendeytelse	10 mW
Driftsspennning	3 V (batteri) CR 2430
Mål	66 x 41 x 15,7 mm
Driftstemperatur	-20 °C til +60 °C
Lagringstemperatur	-40 °C til +85 °C
LCD-omgivelsestemperatur	Displayvisningen blir treg ved temperaturer under -10 °C, det vil si at symbolenes blinking blir noe langsommere, og fra +70 °C blir kontrasten svakere.

### Stasjonær del:

Frekvens	434,6 MHz
Sendeytelse	10 mW
Driftsspennning	12 V / 24 V
Mål	76 x 76 x 29 mm
Driftstemperatur / lagringstemperatur	-40 °C til +85 °C
Antennetilkobling	Via kodet SMB-plugg

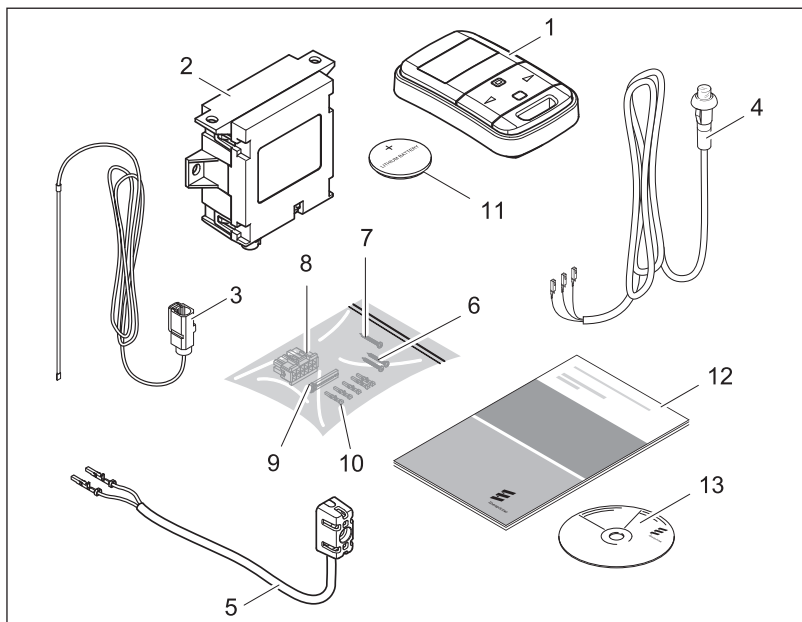
## LEVERINGSOMFANG

Skisse [se side 7](#)

Bildnr.	Antall	Benevnelse
1	1	Mobil del
2	1	Stasjonær del
3	1	Antenne
4	1	Tast
5	1	Romtemperatursensor
6	2	Plateskruer B3,9 x 19 for stasjonær del
7	1	Plateskruer B2,9 x 19 for temperatursensor
8	1	Kontaktbus
9	1	Kontaktsikring
10	5	Kontakter
11	1	Batteri
12	1	Kort veiledning
13	1	CD-ROM

# 1 INNLEDNING

## OVERSIKT OVER LEVERINGSOMFANG REMOTE+



Forklaring [se side 6](#)

## 2 MONTERING

### MONTERING

Stasjonærdelen monteres i kupeen sammen med tasten, romtemperatursensoren og antennen.

### MONTER STASJONÆRDELEN

Monter stasjonærdelen med vedlagte skruer på et tørt sted i kupeen, men ikke i nærheten av luftutløp eller rett ved siden av viftemotoren.

### MONTERE TAST

Monter tasten slik at føreren kan se den, helst i instrumentpanelet.

Bor et hull med en diameter på 10 mm, f.eks. i instrumentpanelet. Fest tasten med klips.

### PASS PÅ!

Monter tasten. Driftsvisning skjer via LED-en i tasten.

### MONTERE ROMTEMPERATURSENSOR

Fest den medfølgende romtemperatursensoren med vedlagte skruer i kupeen i kjøretøyet på en slik måte at den måler representativ kupétemperatur.

Romtemperatursensoren må ikke plasseres der hvor solen skinner inn, i nærheten av utløpsdyser for varmeapparatet eller i fotrommet.

Anbefaling:

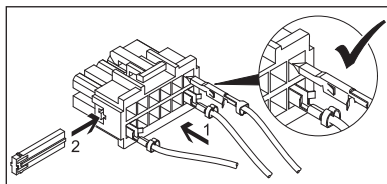
Romtemperatursensoren bør monteres i midtkonsollen på høyde med sitteflaten.

### PASS PÅ!

Alle komponenter må monteres med god plass til kollisjonsputene, slik at den utløst kollisjonspute ikke kommer i kontakt med komponentene.

### TILKOBLING AV PLUGGHUS PÅ STASJONÆRDELEN

- Fest flatpluggen på kabelen for betjeningen.
- Koble til kabelen for betjeningen, kabelen for romtemperatursensoren og kabelen for tasten i det 12-polede plugghuset (plassering i plugghus [se side 10](#)).
- Skyv kontaktsikringen inn i plugghuset.
- Koble til det 12-polede plugghuset på stasjonærdelen.



### PASS PÅ!

Når du monterer pluggen, må du passe på at låsetungene alltid peker mot midten av pluggen. Det er bare i denne posisjonen at tungene går i lås i huset (se tegning).



## 2 MONTERING

PINPLASSERING PÅ STASJONÆRDELEN: VANN-  
VARMEREN MED S+-KOBLINGSINNGANG

Pinne	Signal	Ledningsfarge
1	Klemme 30 (+)	RD
2	–	
3	Klemme 31 (–)	BN
4	–	
5	DAT-ledning	VT
6	LED-tast (+)	RD / YE
7	Tast (+)	BN / YE
8	Tast (–)	BN
9	Temp. (–)	BN / WH
10	Temp. (+)	GY
11	S+	YE

### Kabelfarger

RD	rød	GY	grå	BK	svart
BU	blå	YE	gul	GN	grønn
WH	hvit	VT	fiolett	BN	brun

Kammerplassering plugghus -XB12 (plassering sett fra ledningsinngangssiden) [se side 20](#).

PINPLASSERING PÅ STASJONÆRDELEN: VANN-  
VARMEREN MED LIN-GRENSESNIITT

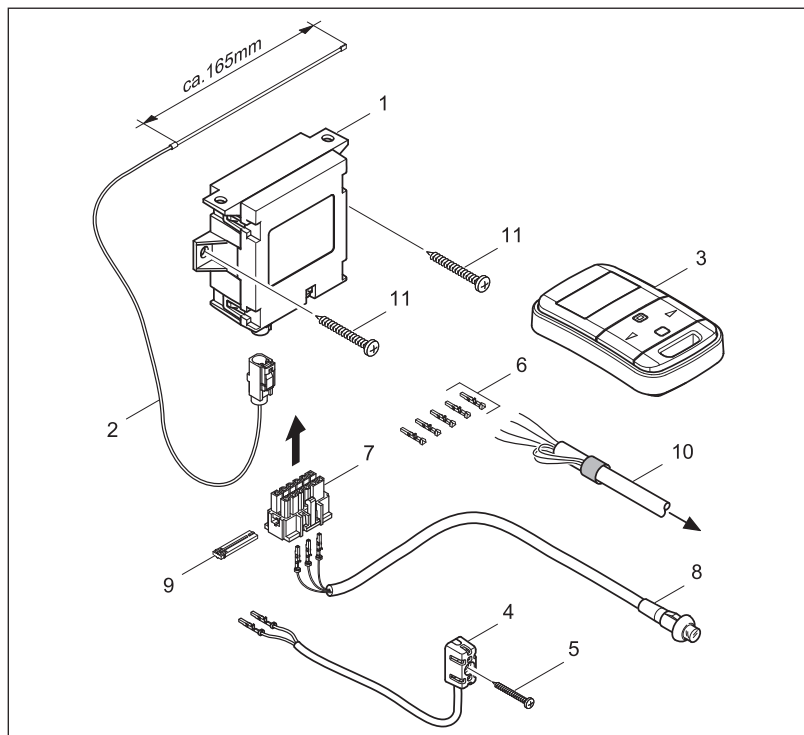
Pinne	Signal	Ledningsfarge
1	Klemme 30 (+)	RD
2	–	
3	Klemme 31 (–)	BN
4	JE-diagnose	BU / WH
5	DAT-ledning	VT
6	LED-tast (+)	RD / YE
7	Tast (+)	BN / YE
8	Tast (–)	BN
9	Temp. (–)	BN / WH
10	Temp. (+)	GY
11	–	

### PASS PÅ!

- Fjernkontrollen skal kobles til i henhold til koblingsskjemaet bakerst i monteringsanvisningen.
- Isoler ubrukte ledningsender.
- Plugg- og kontakthus er vist fra ledningsinngangssiden.

## 2 MONTERING

### MONTERINGSOVERSIKT EASYSTART REMOTE+



Forklaring [se side 10](#)

#### FORKLARING PÅ MONTERINGSOVERSIKT

- |                         |                               |
|-------------------------|-------------------------------|
| 1 Stasjonærdel          | 7 Kontaktbus, 12-polet        |
| 2 Antennekabel          | 8 Kabel for tast              |
| 3 Mobiltelefon          | 9 Kontaktsikring              |
| 4 Romtemperatursensor   | 10 Kabel til varmeapparatet   |
| 5 Plateskruer B3,9 x 19 | 11 Plateskruer B3,9 x 19 (2x) |
| 6 Kontakter (5x)        |                               |

## 2 MONTERING

### PASS PÅ!

- Fjernkontrollen skal kobles til i henhold til koblings skjemaet bakerst i monteringsanvisningen.
- Isoler ubrukte ledningsender.
- Plugg- og kontakthus er vist fra ledningsinngangssiden.

### KOBLE TIL ANTENNEN

Ta hensyn til minimum monteringshøyde, og legg antennekabelen slik at den peker så langt opp som mulig. Når antennekabelen er lagt, må du koble den til stasjonærdelen.

Anbefaling:

Antennekabelen skal legges bak dekkgummien i A-stolpen, midt over kjøretøyet's fordør.

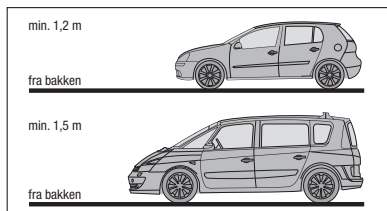
På denne måten oppnås i de fleste tilfeller optimal rekkevidde.

### Monteringseksempel

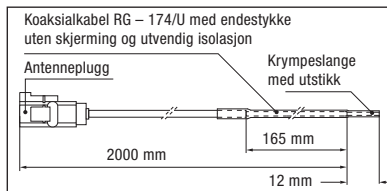
Opplegg i A-stolpen under dekkgummien.



### ANTENNENS MINIMUMSHØYDE



### ANTENNENS MÅL



### PASS PÅ!

- Lengden på antennekabelen må ikke endres!
- Enden på antennekabelen må ikke komme i kontakt med metall, og må ikke være fullstendig omsluttet av metall eller metallholdige deler.

## 3 FØRSTE OPPSTART

### FORETA EN FØRSTE GANGS OPPSTART

Ved første oppstart må arbeidstrinnene utføres i rekkefølge.

- **Sett inn batteriet i mobildelen.**

Batteriet som følger med, må settes inn i mobildelen som beskrevet i bruksanvisningen for EasyStart Remote+, i kapittelet “Vedlikehold / skifte batteri”. Ikke aktiver mobildelen ennå.

- **Koble til driftsspenning**

Driftsspenningen kobles til ved å sette sikringen inn i sikringsholderen.

#### **Automatisk registrering**

Fem sekunder etter at driftsspenningen er koblet til, begynner LED-en i tasten å lyse. Fjernkontrollen kontrollerer nå hvilket varmeapparat som er koblet til, og konfigurerer menylinjen for mobildelen.

- **Programmere mobildelen**

Hvis LED-en i tasten begynner å blinke, kan mobildelen programmeres.

#### **Informasjon om displayvisning Add**

Med funksjonen **Add** kan det programmeres inntil 4 mobiltelefoner på en stasjonærdel, men bare én mobildel kan kobles til stasjonærdelen i gangen.

#### **Informasjon om displayvisning AddE**

Med funksjonen **AddE** programmeres bare den aktuelle mobildelen. Alle tidligere programmerte mobildeler, slettes.


### **PASS PÅ!**

Hvis mobildelen ikke programmeres innen 30 sekunder, slukker LED-visningen i tasten. Trykk på tasten til LED begynner å blinke. Programmer så mobildelen.

#### PROGRAMMERE MOBILDEL – PROGRAMMERINGSMODUS Add

Trykk på - eller -tasten, **Add** vises.


**Pair mode**  
**Add**

Bekreft programmeringsmodus Add med -tasten.

#### PROGRAMMERE MOBILDEL – PROGRAMMERINGSMODUS AddE

Velg **AddE** med - eller -tasten.

**Pair mode**  
**AddE**

Bekreft programmeringsmodus AddE med -tasten.

## 3 FØRSTE OPPSTART

ETTER AT Add ELLER AddE ER BEKREFTET

### ▪ Stille inn klokkeslett

Still inn timer med ◀- eller ▶-tasten.



Bekreft innstillingen med ◻-tasten.

Still inn minutter med ◀- eller ▶-tasten.



Bekreft innstillingen med ◻-tasten.

### ▪ Stille inn ukedag

Still inn ukedager med ◀- eller ▶-tasten.



Bekreft innstillingen med ◻-tasten. Konfigurer til slutt EasyStart Remote+.

PROGRAMMERE EKSTRA MOBILDEL

Trykk på tasten i kjøretøyet til LED-en i tasten begynner å blinke. Trykk på ◻- eller ◻-tasten på mobildelen, Add vises.

Bekreft programmeringsmodusen med ◻-tasten.

**Pair mode**  
**Add**

Den ekstra mobildelen er programmert.

KONFIGURER TIL SLUTT EASYSTART REMOTE+  
Systemet må konfigureres i samsvar med hvordan det brukes.

### **PASS PÅ!**

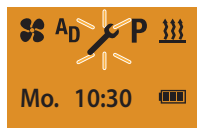
Denne monteringsanvisningen beskriver standardkonfigurasjonen. For en utvidet konfigurering av EasyStart Remote+ og for spesialfunksjoner er monteringsanvisningen "Spesialfunksjoner og diagnose" tilgjengelig på [www.eberspaecher-standheizung.com](http://www.eberspaecher-standheizung.com) for visning eller nedlasting.

## 3 FØRSTE OPPSTART

### ÅPNE VERKSTEDSMENY

Display PÅ, startvisningen åpnes.

Velg -symbolet med - eller -tasten på menylinjen.



Bekreft menypunktet INNSTILLINGER med -tasten.



Symbolet  STILLE INN KLOKESLETT blinker.

Trykk på  LONGPRESS-tasten i mer enn 5 sek., verkstedmenyen vises.

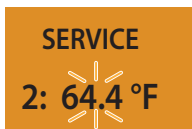
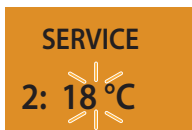
### VELG INNSTILLINGER FOR STANDARDKONFIGURASJONEN

#### VELG TEMPERATURENHET – POS. 2:

Standard: °C

Velg pos. 2: med - eller -tasten, og bekreft med -tasten.

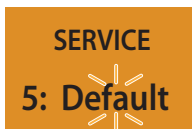
Velg temperaturenhet °C eller °F med - eller -tasten.




Bekreft valget med -tasten.

#### TILBAKESTILLING TIL LEVERINGSTILSTAND – POS. 5:

Velg pos. 5: med - eller -tasten, og bekreft med -tasten.



Bekreft valget med -tasten.



Etter den automatiske registreringen må aktuelt klokkeslett og aktuell ukedag oppgis. Til slutt vises startvisningen. ([se side 13](#)).

## 3 FØRSTE OPPSTART

### MÅLING AV REKKEVIDDE – POS. 7:

#### Kontrollmåling av rekkevidde

Forventet rekkevidde kan kontrolleres.

#### Foreta en kontrollmåling

Still deg med mobildelen i en avstand på 1 m fra kjøretøyet, og betjen mobildelen på følgende måte:

Velg pos. 7: i verkstedmenyen med - eller -tasten.

SERVICE

7: R95 S95


Hvis det vises en verdi mellom 75 og 100 ved R og S, er målingen i orden.

#### Informasjon om kontrollmåling:

Ved optimal montering kan sendeeffekten nå en toppverdi på 100.

Hvis toppverdien ikke nås, må du forandre antennens posisjon slik at det ved R og S oppnås en verdi mellom minimum 75 og maksimum 100.



Ved behov kan målingen i tillegg utføres i samme avstand bakfra og fra siden av kjøretøyet. Sendeeffekten skal være lik ved alle målinger.

Kontrollmålingen kan gjentas flere ganger ved å trykke på -tasten.

### STILLE INN SPRÅK – POS. 8:

Standard: DE

Velg pos. 8: med - eller -tasten, og bekreft med -tasten.


Velg språk DE eller EN med - eller -tasten.

SERVICE

8: DE

SERVICE

8: EN



Bekreft valget med -tasten.

### 3 FØRSTE OPPSTART

#### VELG AVGANGSTID ELLER STARTTID – POS. 10:

Standard: "Off" for avgangstid

Velg pos. 10: med  eller -tasten, og bekreft med -tasten.

Velg "Off" for avgangstid eller "On" for starttid med  eller -tasten.



Bekreft valget med -tasten.

#### PASS PÅ!

Starttiden kan kun aktiveres hvis beregningen av driftstid pos. 11.1: er stilt inn på "Off".

Etter bekreftelsen må det gjennomføres en tilbakestilling ved å dra ut sikring 5A.

#### FOR VANNVARMERE MÅ DEN AUTOMATISKE BEREKNINGEN AV DRIFTSTID AKTIVERES ELLER DEAKTIVERES – POS. 11.1:

Standard: "Off"

Velg pos. 11.1: med  eller -tasten, og bekreft med -tasten.

Velg "Off" eller "On" med  eller -tasten.



Bekreft valget med -tasten.

#### PASS PÅ!

Ved aktivering av beregning av driftstid, aktiveres igangkjøringstiden automatisk ved pos. 10:.

Automatisk beregning av driftstid er ikke mulig for luftvarmere. Ved valg av pos. 11.1: vises følgende i displayet:



Etter bekreftelsen må det gjennomføres en tilbakestilling ved å dra ut sikring 5A.



## 3 FØRSTE OPPSTART

VED AUTOMATISK BEREGNING AV DRIFTSTID  
MÅ KJØRETØYETS SLAGVOLUM OVERTAS –  
POS. 11.2:

Standard: 1800 cm<sup>3</sup>

Velg pos. 11.2: med - eller -tasten,  
og bekreft med -tasten.

Med - eller -tasten oppgir du slagvo-  
lumet i trinn på 100 cm<sup>3</sup>.

Innstillingsområde: 1000 cm<sup>3</sup> til 4000 cm<sup>3</sup>.

### SERVICE



11.2: 

Bekreft innstillingen med -tasten.

VED AUTOMATISK BEREGNING AV DRIFTSTID  
MÅ DU OPPGI DRIFTSTIDEN – POS. 11.3:

Standard: 60 minutter

Velg pos. 11.3: med - eller -tasten,  
og bekreft med -tasten.

Driftstiden kan stilles inn med - eller -  
-tasten.


Innstillingsområde: 10 – 60 minutter.

### SERVICE

11.3: 




Bekreft innstillingen med -tasten.

### PASS PÅ!

- Verkstedsmenyen kan lukkes med et trykk på -tasten.
- Etter at konfigureringen er ferdig, må det gjennomføres en funksjonstest. Dersom det oppstår en feil, se kapitlet “Hva gjør du når ...?” [fra side 18](#)

## 4 HVA GJØR DU NÅR....?

Ved feil er følgende visninger mulige:

VISNING	BESKRIVELSE	UTBEDRING / VERKSTED
	<ul style="list-style-type: none"> <li>▪ Automatisk registrering er aktiv.</li> <li>▪ EasyStart Remote+ ble koblet fra spenningsforsyningen, deretter og koblet til igjen.</li> </ul>	Vent til den automatiske registreringen er ferdig, og still inn klokkeslett og ukedag, <a href="#">se side 13</a> .
		
	<ul style="list-style-type: none"> <li>▪ Batteriet er tomt.</li> </ul>	Skift batteriet omgående!
	<ul style="list-style-type: none"> <li>▪ Ingen kommunikasjon.</li> </ul>	<ul style="list-style-type: none"> <li>▪ Kontroller sikringen for varmeapparatet, og skift den ved behov.</li> <li>▪ Kontroller spenningsforsyningen.</li> <li>▪ Kontroller kablingen.</li> </ul>
	<ul style="list-style-type: none"> <li>▪ Feil 1. varmeapparat.</li> </ul>	Gjennomfør en diagnose av varmeapparatet.
	<ul style="list-style-type: none"> <li>▪ Feil 2. varmeapparat.</li> </ul>	Gjennomfør en diagnose av varmeapparatet.
	<ul style="list-style-type: none"> <li>▪ Temperatursensor defekt.</li> </ul>	Kontroller temperatursensoren, og skift den ved behov.

## 4 HVA GJØR DU NÅR....?

VISNING	BESKRIVELSE	DETTE MÅ GJØRES
	<ul style="list-style-type: none"> <li>▪ Avstanden mellom mobildelen og kjøretøyet er for stor eller på grensen av rekkevidden.</li> <li>▪ Mye bebyggelse mellom mobildelen og bilen.</li> <li>▪ Mobildelen er ikke programmert.</li> <li>▪ Det brukes flere EasyStart Remote+-fjernkontroller samtidig.</li> </ul>	<p>Endre posisjonen til kjøretøyet ved f.eks. å holde mobildelen høyere eller bevege den til siden. Gå nærmere bilen.</p> <p>Reduser avstanden. Gå til du ser bilen hvis det er mulig.</p> <p>Programmer mobildelen som beskrevet i monteringsanvisningen.</p> <p>Aktiver mobildelen på nytt etter en pause.</p>
BESKRIVELSE	MULIG ÅRSAK	DETTE MÅ GJØRES
Mobildelen kan ikke aktiveres	<ul style="list-style-type: none"> <li>▪ Batteriet er tomt.</li> <li>▪ Det er ikke satt inn batteri.</li> <li>▪ Batteriet er satt inn feil.</li> </ul>	<ul style="list-style-type: none"> <li>▪ Bytt batteriet.</li> <li>▪ Sett inn batteriet.</li> <li>▪ Sett inn batteriet riktig.</li> </ul>
LED-visningen i tasten blinker.	Stasjonærdelen er i programmeringsmodus.	<ul style="list-style-type: none"> <li>▪ Etter 30 sekunder slukker visningen automatisk.</li> <li>▪ Programmer mobildelen som beskrevet i monteringsanvisningen.</li> </ul>

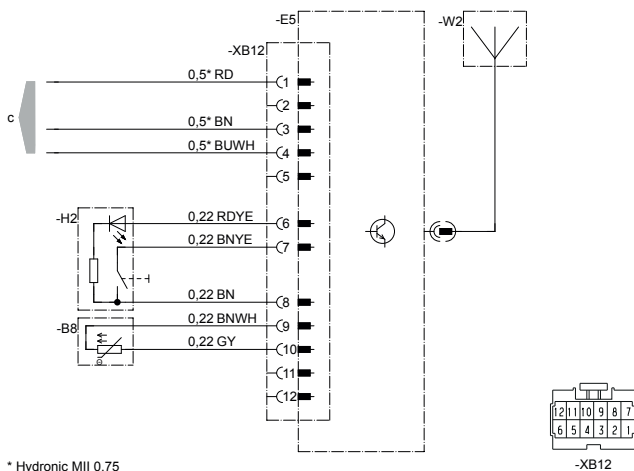
## 5 KOBLINGSSKJEMA

### KOBLINGSSKJEMA

Tilkobling av EasyStart Remote+ til vannvarmere med LIN-grensesnitt: Remote+ til Hydronic, Hydronic II Hydronic II C, Hydronic II Comfort, Hydronic M II, Hydronic S3 CL

X:15 ○  
Ign (+)

X:58 ○  
Light (+)



\* Hydronic MII 0.75

22.1000.34.9722

- B8 Føler for romtemperatur
- E5 Fjernkontroll EasyStart Remote+
- H2 Tast
- W2 Antenne
- c til vameapparatet

### KABELFARGER

RD	rød	GY	grå	BK	svart
BU	blå	YE	gul	GN	grønn
WH	hvit	VT	fiolett	BN	brun

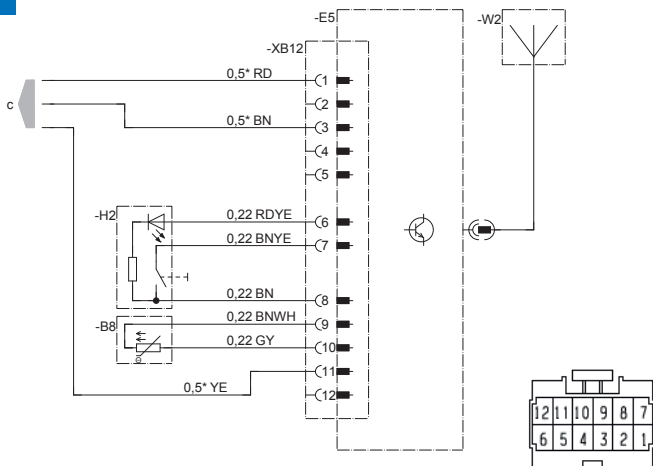
## 5 KOBLINGSSKJEMA

### KOBLINGSSKJEMA

Tilkobling av EasyStart Remote+ til vannvarmere med S+-koblingsinngang: Hydronic S3 CS

X:15C  
Ign (+)

X:58C  
Light (+)



22.1000.35.9702

- B8 Føler for romtemperatur
- E5 Fjernkontroll EasyStart Remote+
- H2 Tast
- W2 Antenne
- c til vameapparatet

#### KABELFARGER

RD	rød	GY	grå	BK	svart
BU	blå	YE	gul	GN	grønn
WH	hvit	VT	fiolett	BN	brun

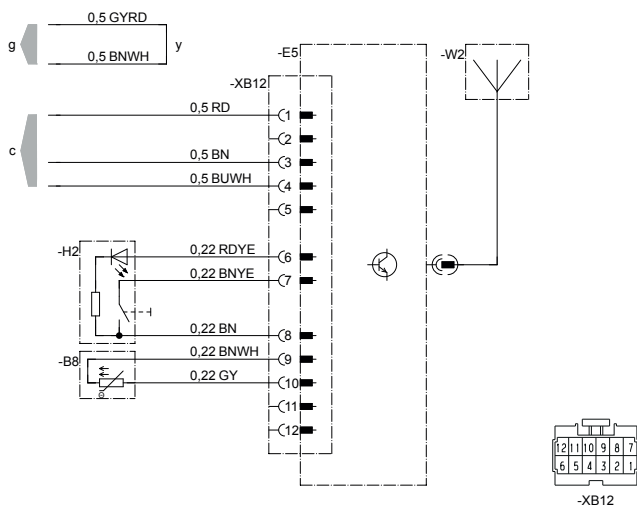
## 5 KOBLINGSSKJEMA

### KOBLINGSSKJEMA

Tilkobling av EasyStart Remote+ til Airtronic, Airtronic M, Airtronic L

X:15 ○  
Ign (+)

X:58 ○  
Light (+)



22.1000.34.9729

- B8 Føler for romtemperatur
- E5 Fjernkontroll EasyStart Remote+
- H2 Tast
- W2 Antenne
- c til vameapparatet
- g til vameapparatet
- y Koble til og isolere ledninger

#### KABELFARGER

RD	rød	GY	grå	BK	svart
BU	blå	YE	gul	GN	grønn
WH	hvit	VT	fiolett	BN	brun

## 6 SERVICE

### TEKNISK STØTTE

Hvis du har tekniske spørsmål eller problemer med varmeapparatet, betjeningselementet eller betjeningsprogramvaren, tar du kontakt med følgende serviceadresse:

[support-NO@eberspaecher.com](mailto:support-NO@eberspaecher.com)

---

**Hovedkvarter:**

Eberspächer Climate  
Control Systems GmbH  
Eberspächerstraße 24  
73730 Esslingen  
Germany  
info@eberspaecher.com  
www.eberspaecher.com

